

Whitney Briggs

From: Mike Heitmann
Sent: Thursday, June 25, 2020 12:57 PM
To: ZZComplete e-mail list
Subject: COVID-19 Update 6-25-20 - SPANISH VERSION
Attachments: COVID-19 Scenario Flow Chart_Spanish.pdf

Buenas tardes, empleados-propietarios:

A continuación, se muestra una actualización de nuestra respuesta COVID-19. La primera parte es información adicional y la segunda parte proporciona respuestas a las preguntas que hemos recibido.

INFORMACIÓN ADICIONAL:

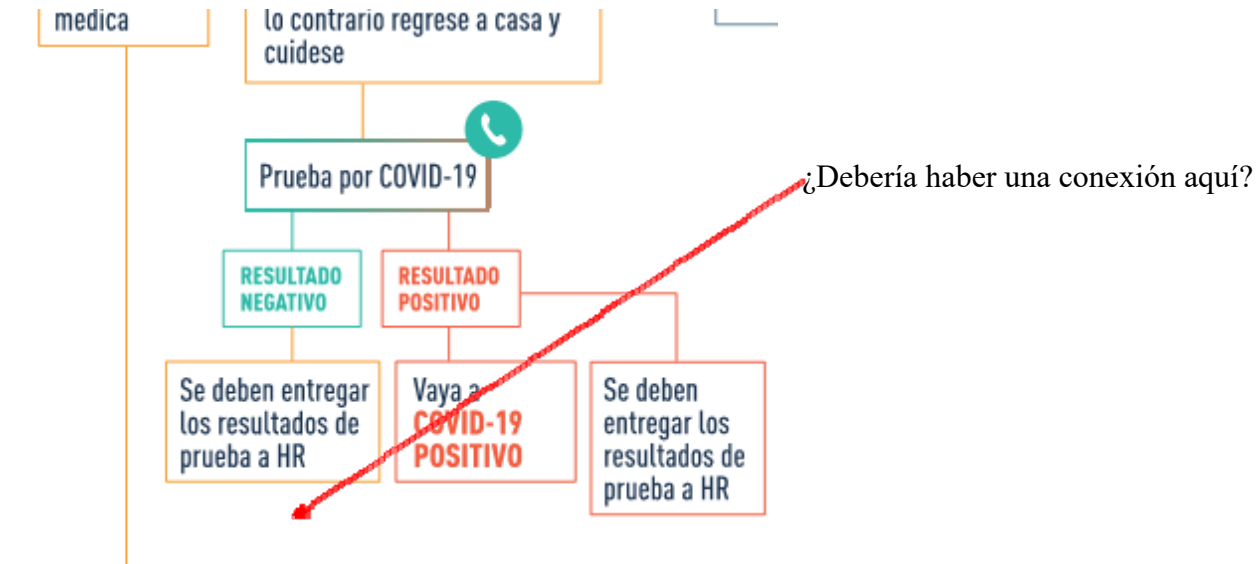
- ¡Solo un recordatorio para ir a lo seguro cuando se trata de COVID! Aunque no podemos dictar qué hacen los empleados-propietarios fuera del lugar de trabajo, todos deben entender que su comportamiento puede tener un impacto significativo en nuestra empresa. Si te pones en una situación en la que existe un alto riesgo de infección, expones a tus compañeros cuando regresas a trabajar al día siguiente. Todos somos dueños de esta empresa, ¡así que hay que ser inteligentes! Protejan a su familia en casa y en el trabajo.

PREGUNTAS PRESENTADAS:

1. El diagrama de flujo menciona la cuarentena después de viajar a un país o estado con advertencia de nivel 2 o 3. Considerando solo los Estados Unidos, no está claro en qué nivel se encuentra actualmente cada estado. No puedo encontrar nada en el sitio web de los CDC que diferencie entre un "aviso de salud" y una "advertencia" que no sea [este enlace](#): (3 = Advertencia, 2 = Alerta, 1 = Mirar) ¿Me pueden ayudar a aclarar?

RESPUESTA: Los CDC no regulan cada estado individualmente. Los CDC han permitido que los estados generen sus propias guías. Actualmente no hay guías de los CDC en cuanto a viajes dentro de los Estados Unidos en relación con COVID-19. Independientemente de a dónde viaje en los Estados Unidos, le recomendamos que investigue el área específica a que está viajando, los eventos/guías de dichas áreas y que siga las instrucciones de los CDC para mantenerse protegido. Puedes encontrar el [enlace aquí](#).

2. Vea la imagen a continuación con la pregunta:



Regreso al trabajo después de 72 horas sin síntomas:

1. Sin fiebre
2. Sin síntomas de fiebre (temblores, escalofríos, dolores corporales excesiva, etc.)
3. Mejora de otros síntomas de la enfermedad (dolor de garganta, tos persistent)

RESPUESTA: Sí, debería haber una línea. Se adjunta una copia actualizada del diagrama de flujo.

Como siempre, continúen enviando sus preguntas a covid19@garney.com.

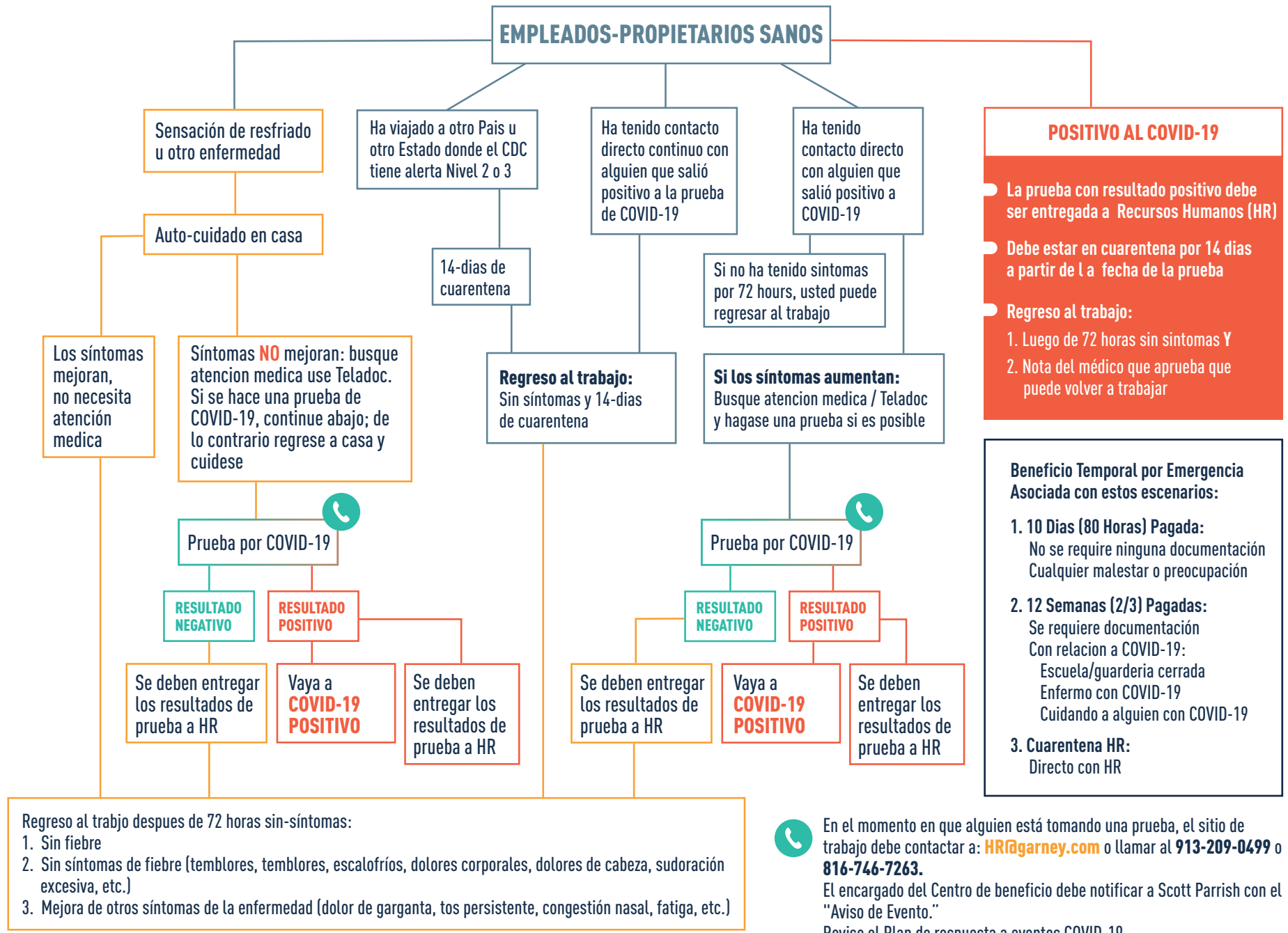
¡Manténganse a salvo y manténganse alerta al COVID-19!

Mike Heitmann

Employee-Owner Since 1990

GARNEY CONSTRUCTION *Advancing Water*

DIAGRAMA DE FLUJO COVID-19



POSITIVO AL COVID-19

- La prueba con resultado positivo debe ser entregada a Recursos Humanos (HR)
- Debe estar en cuarentena por 14 días a partir de la fecha de la prueba
- Regreso al trabajo:
 - Luego de 72 horas sin síntomas Y
 - Nota del médico que aprueba que puede volver a trabajar

Beneficio Temporal por Emergencia Asociada con estos escenarios:

- 10 Días (80 Horas) Pagada:**
No se requiere ninguna documentación
Cualquier malestar o preocupación
- 12 Semanas (2/3) Pagadas:**
Se requiere documentación
Con relación a COVID-19:
Escuela/guardería cerrada
Enfermo con COVID-19
Cuidando a alguien con COVID-19
- Cuarentena HR:**
Directo con HR

Regreso al trabajo después de 72 horas sin-síntomas:

- Sin fiebre
- Sin síntomas de fiebre (temblores, escalofríos, dolores corporales, dolores de cabeza, sudoración excesiva, etc.)
- Mejora de otros síntomas de la enfermedad (dolor de garganta, tos persistente, congestión nasal, fatiga, etc.)

En el momento en que alguien está tomando una prueba, el sitio de trabajo debe contactar a: HR@garney.com o llamar al **913-209-0499** o **816-746-7263**.
El encargado del Centro de beneficio debe notificar a Scott Parrish con el "Aviso de Evento."
Revise el Plan de respuesta a eventos COVID-19.