

Subject: COVID-19 Update 4-8-20 SPANISH VERSION
Date: Wednesday, April 8, 2020 at 2:04:16 PM Central Daylight Time
From: Mike Heitmann
To: ZZComplete e-mail list
Attachments: Facemask Safety SPANISH.pdf, Workplace Exposure to COVID-19.pdf

Buenas tardes, empleados-propietarios:

A continuación, se muestra una actualización de nuestra respuesta al COVID-19. La primera parte es información adicional y la segunda parte contiene respuestas a las preguntas que hemos recibido.

INFORMACIÓN ADICIONAL:

- Adjunto encontrarán las nuevas recomendaciones sobre las mascarillas. Como ya he mencionado en mi e-mail ayer, todos los lugares de trabajo deberán haber recibido la entrega de mascarillas a más tardar este lunes, 13 de abril. En ese momento, será obligatorio que todos los empleados-propietarios tengan una mascarilla en nuestros lugares de trabajo y oficinas. Las mascarillas aceptables incluyen cubiertas de tela faciales como se describe en las pautas adjuntas.
- Tenga en cuenta que seguimos monitoreando los comunicados de prensa y las indicaciones de los CDC y la WHO (Organización Mundial de Salud). A medida que se emiten, actualizaremos nuestros planes y les comunicaremos esos cambios a ustedes. Están cambiando continuamente, y estamos haciendo todo lo posible para mantenernos al día.

PREGUNTAS PRESENTADAS:

1. **Los CDC han revisado recientemente su posición y recomendaciones sobre el uso de mascarillas. ¿Será que el Plan de Respuesta a Eventos del COVID-19 de Garney va a revisarse para incorporar estas actualizaciones de los CDC?**

RESPUESTA: Si. Como se mencionó anteriormente, la nueva política de mascarillas (que se adjunta) será obligatoria el lunes, 13 de abril.

2. **¿Si estamos trabajando fuera de la ciudad y contraemos el virus y terminamos yendo al hospital, se consideraría esto como un evento "relacionado al trabajo" y por esta razón se podría considerar como un incidente "registrable"?**

RESPUESTA: Si se infecta con el virus en uno de nuestros sitios de trabajo, entonces sí, es un *incidente registrable*. La guía aplicable de OSHA se adjunta para su referencia.

3. **En primer lugar, me gustaría dar las gracias por mantener a los empleados al tanto de esta pandemia. Tengo una sugerencia para las notificaciones diarias por electrónico acerca del COVID-19, ya que todos tenemos acceso a los medios de comunicación y más que todo los medios se enfocan en cuestiones negativas. Por ejemplo, nos informan de cuántas personas se infectaron, pero nunca de cuántas personas se recuperaron del virus. Probablemente, la mayoría de las noticias, publicaciones o imágenes en las redes sociales son falsas, a las que todos accedemos diariamente. Yo pienso que he estado rodeado de malas noticias más que de buenas noticias y tengo que buscar en Google algo bueno, por ejemplo, cómo el mundo o los Estados Unidos ha estado reaccionando en el campo de la medicina para encontrar una solución. Mi sugerencia es que se necesita incluir algo en la actualización diaria que lleve algo de positividad a cada empleado y les haga sentir que los EE. UU. o el mundo están haciendo lo posible para curar este virus.**

RESPUESTA: Gracias por la sugerencia. Estamos limitando este correo electrónico a información sobre cómo estamos respondiendo a la crisis y cómo afecta nuestras políticas y procedimientos. Estamos tratando de no inyectar artículos de noticias o información que no estén específicamente relacionados con nuestras políticas y procedimientos.

Como siempre, continúe enviando sus preguntas a covid19@garney.com.

Un gran agradecimiento a los empleados-propietarios que están haciendo mascarillas en todo el país. Este es un ejemplo increíble de "agarrar una pala", y me enorgullece mucho ser un empleado propietario de Garney.

Mike Heitmann

Employee-Owner Since 1990

GARNEY CONSTRUCTION *Advancing Water*



SEGURIDAD Y MASCARILLAS

El **3 de abril**, los CDC anunciaron su recomendación de usar cubiertas de tela para la cara en entornos públicos donde otras medidas de distanciamiento social son difíciles de mantener, especialmente en áreas de transmisión significativa en la comunidad.

Los CDC también recomiendan el uso de simples cubiertas de tela para reducir la propagación del virus COVID-19 y evitar que las personas que tengan el virus sin saberlo lo transmitan a otros. Las cubiertas de tela hechas de artículos para el hogar o hechos en casa con materiales comunes a bajo costo pueden usarse como una medida adicional de salud pública voluntaria.

Las cubiertas de tela recomendadas no son máscaras quirúrgicas ni respiradores N-95. Esos son suministros críticos que deben reservarse para los trabajadores de salud y otros servidores de primeros auxilios, según lo recomendado por las indicaciones más recientes de los CDC.

Es importante reconocer que la mejor manera de prevenir la transmisión aérea de este virus es combinando diferentes métodos, no depender únicamente del equipo de protección personal. El uso de estas opciones de mascarilla no deberá absolver a los individuos de mantener un distanciamiento social adecuado y mantenerse alejado del trabajo si experimentan síntomas de COVID-19.



MASCARILLAS DE TELA

Una mascarilla facial de tela es una cubierta diseñada como una barrera para reducir la propagación de las gotas de humedad de la boca o la nariz de un individuo a otro.

COMO USARSE

- 1) Debe quedar justa, pero de manera cómoda contra los costados de la cara
- 2) Debe asegurarse con un cordón o jaretas para colocar en las orejas
- 3) Debe incluir varias capas de tela
- 4) Debe permitir la respiración sin restricciones
- 5) Debe poder lavarse y secarse a máquina sin sufrir daños o cambiar de forma
- 6) Los individuos deben tener cuidado de no tocarse los ojos, la nariz y la boca al remover la cubierta de la cara y deben lavarse las manos inmediatamente después de quitársela
- 7) No debe ser usado por niños menores de 2 años, alguien que tenga problemas para respirar o está inconsciente, incapacitado, o no puede quitar la cubierta sin ayuda

CUIDADO APROPIADO

- 1) Deben lavarse rutinariamente dependiendo la frecuencia de uso. Alguien usando una mascarilla a lo largo del día debe lavarla cada noche
- 2) Si una mascarilla se humedece como resultado de transpiración durante el día, debe reemplazarse al menos una vez al día
- 3) Al quitarse la máscara, debe guardarla en una bolsa de plástico con cierre hermético (Ziploc) con el nombre del empleado-propietario y no debe colocarse sobre una mesa u otra superficie que pueda contaminar esa superficie
- 4) Una lavadora debe bastar para lavar adecuadamente una cubierta facial



MASCARILLAS QUIRÚRGICAS

Una mascarilla quirúrgica es un dispositivo desechable y holgado que crea una barrera física entre la boca y la nariz del usuario y los posibles contaminantes en el entorno inmediato.



COMO USARSE

- 1) Debe quedar justa pero cómodamente contra los costados de la cara
- 2) Debe asegurarse con lazos o ganchos para las orejas
- 3) Debe permitir la respiración sin restricciones
- 4) No debe ser usado por niños menores de 2 años, quien tenga problemas para respirar o está inconsciente, incapacitado, o no puede quitarse la cubierta sin ayuda

CUIDADO APROPIADO

- 1) Las máscaras quirúrgicas no deben usarse más de una vez
- 2) Si la máscara está dañada o sucia, debe reemplazarse
- 3) Si respirar a través de la máscara se vuelve difícil, debe reemplazarse
- 4) Las personas deben tener cuidado de no tocarse los ojos, la nariz y la boca al quitarse la máscara y deben lavarse las manos inmediatamente después de quitarse la máscara
- 5) Las máscaras deben desecharse adecuadamente en un contenedor de basura con una bolsa de plástico

RESPIRADORES N95

Un respirador N95 es un dispositivo de protección respiratoria diseñado para lograr un ajuste facial muy cercano y una filtración muy eficiente de partículas en el aire. Tenga en cuenta que los bordes del respirador están diseñados para formar un sello alrededor de la nariz y la boca.

La designación "N95" significa que cuando se somete a pruebas cuidadosas, el respirador bloquea al menos el 95 por ciento de las partículas de prueba muy pequeñas (0.3 micras). Si se ajusta adecuadamente, las capacidades de filtración de los respiradores N95 superan a las de las máscaras faciales.

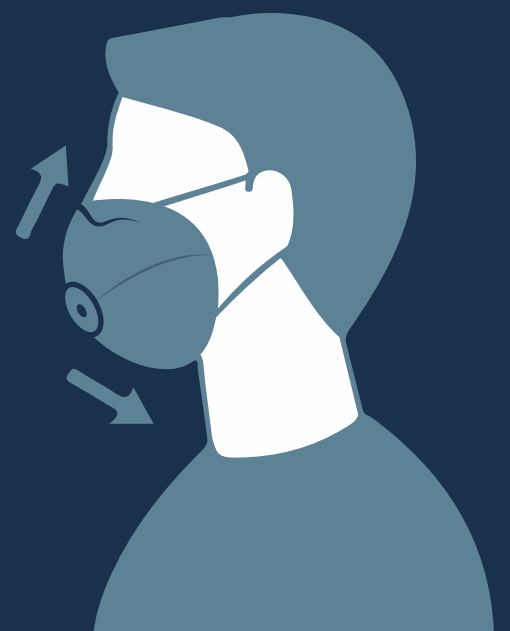
Actualmente no están disponibles y solo se están distribuyendo a los trabajadores de salud u otros servidores de primeros auxilios según lo recomendado por los CDC.

COMO USAR

- 1) Cada usuario debe hacer una prueba de ajuste con el respirador para un sellado seguro alrededor del ahora y la boca
- 2) Las personas con vello facial no pueden usar los respiradores de manera efectiva porque no es posible un ajuste seguro
- 3) Debe permitir la respiración sin restricciones
- 4) No debe ser usado por niños menores de 2 años, quien tiene problemas para respirar o está inconsciente, incapacitado, o no puede quitárselo sin ayuda

CUIDADO APROPIADO

- 1) Los respiradores N95 son dispositivos desechables de "un solo uso"
- 2) Si el respirador está dañado o sucio, debe reemplazarse
- 3) Si respirar a través de la mascarilla se vuelve difícil, debe reemplazarse
- 4) Las personas deben tener cuidado de no tocarse los ojos, la nariz y la boca al quitar la mascarilla y deben lavarse las manos inmediatamente después de quitársela
- 5) Los respiradores deben desecharse adecuadamente en un contenedor de basura con una bolsa de plástico



RECURSOS

<https://www.cdc.gov/coronavirus/2019-ncov/prevent-getting-sick/diy-cloth-face-coverings.html>

<https://www.fda.gov/medical-devices/general-hospital-devices-and-supplies/personal-protective-equipment-infection-control>

<https://www.cnn.com/2020/04/04/health/how-to-make-your-own-mask-wellness-trnd/index.html>

<https://www.osha.gov/>



RECORDING WORKPLACE EXPOSURES TO COVID-19

COVID-19 can be a recordable illness if a worker is infected as a result of performing their work-related duties. However, employers are only responsible for recording cases of COVID-19 if all of the following are met:

1. The case is a confirmed case of COVID-19 (see [CDC information](#) on persons under investigation and presumptive positive and laboratory-confirmed cases of COVID-19);
2. The case is work-related, as defined by [29 CFR 1904.5](#); and
3. The case involves one or more of the general recording criteria set forth in [29 CFR 1904.7](#) (e.g. medical treatment beyond first-aid, days away from work).

OSHA recordkeeping requirements at [29 CFR Part 1904](#) mandate covered employers record certain work-related injuries and illnesses on their OSHA 300 log.

Visit OSHA's [Injury and Illness Recordkeeping and Reporting Requirements page](#) for more information.

<https://www.osha.gov/SLTC/covid-19/standards.html>